





# Instruction Manual 2

## OMRON

### Automatic Upper Arm Blood Pressure Monitor

جهاز مراقبة ضغط الدم في أعلى الذراع الالي  
**M2+ (HEM-7146-E)**  
 ام2+ (HEM-7146-E)



Intellisense

All for Healthcare

#### Read Instruction manual 1 and 2 before use.

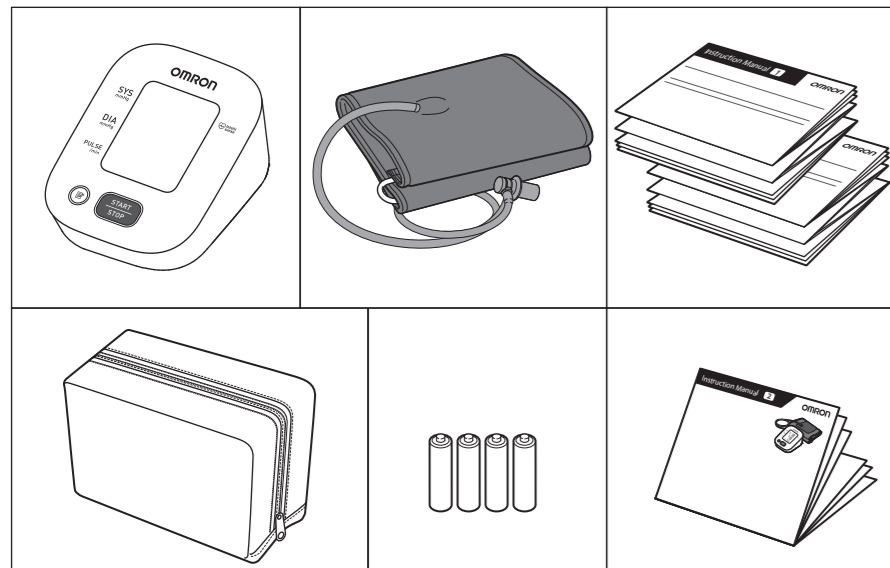
- FR** Lire le mode d'emploi 1 et 2 avant l'utilisation.
- Deutsch** Lesen Sie vor der Verwendung Gebrauchsanweisung 1 und 2.
- Italiano** Leggere il manuale di istruzioni 1 e 2 prima dell'uso.
- Español** Lea el manual de instrucciones 1 y 2 antes del uso.
- Nederlands** Lees gebruiksaanwijzing 1 en 2 voor gebruik.
- Русский** Перед использованием прочтите руководство по эксплуатации 1 и 2.
- Türkçe** Kullanmadan önce kullanım kılavuzu 1 ve 2'yi okuyun.

العربية اقرأ دليل الإرشادات 1 و 2 قبل الاستخدام.

IM2-HEM-7146-E-01-06/2023  
3146302-0A

#### 1 Package Contents

- FR** Contenu de l'emballage
- DE** Packungsinhalt
- IT** Contenuto della confezione
- ES** Contenido del envase
- NL** Inhoud van de verpakking
- RU** Комплект поставки
- TR** Paketin İçindekiler
- AR** محتويات العبوة



#### 2 Preparing for a Measurement

- FR** Préparation d'une mesure
- DE** Vorbereiten einer Messung
- IT** Preparazione per la misurazione
- ES** Preparación para una medición
- NL** Een meting voorbereiden
- RU** Подготовка к измерению
- TR** Ölçüm Hazırlığı
- AR** تجهيز لعملية القياس

#### 30 minutes before

- FR** 30 minutes avant
- DE** 30 Minuten vorher
- IT** 30 minuti prima
- ES** 30 minutos antes
- NL** 30 minuten ervoor
- RU** За 30 минут до
- TR** 30 dakika önce



**AR** قبل القياس بمدة تبلغ ٣٠ دقيقة

#### 5 minutes before: Relax and rest.

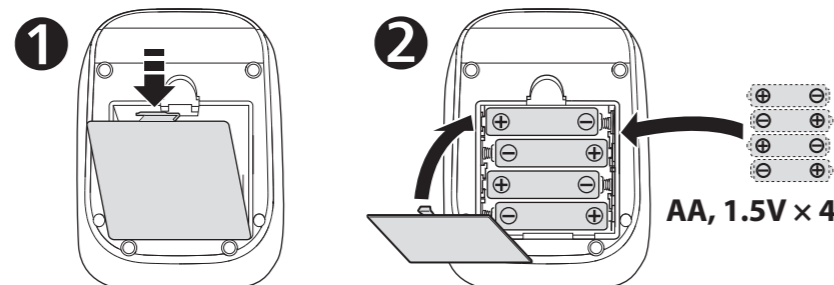
- FR** 5 minutes avant : détente et repos.
- DE** 5 Minuten vorher: ruhig hinsetzen.
- IT** 5 minuti prima: rilassarsi e stare a riposo.
- ES** 5 minutos antes: relajarse y descansar.
- NL** 5 minuten ervoor: ontspan en rust.
- RU** За 5 минут до: расслабьтесь и отдохните.
- TR** 5 dakika önce: Gevşeyin ve dinlenin.

**AR** قبل القياس بمدة تبلغ ٥ دقائق: استرخ واسترخ.



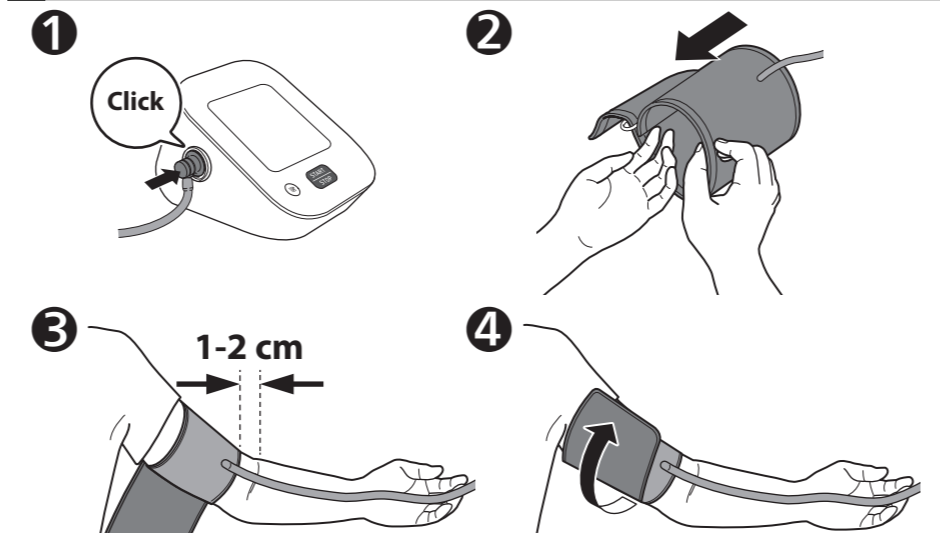
#### 3 Installing Batteries

- FR** Mise en place des piles
- DE** Einsetzen der Batterien
- IT** Installazione delle batterie
- ES** Instalación de las pilas
- NL** Batterijen plaatsen
- RU** Установка элементов питания (приобретаются дополнительно)
- TR** Pillerin Takılması
- AR** تركيب البطاريات



#### 4 Applying the Cuff on the Left Arm

- FR** Pose du brassard sur le bras gauche
- DE** Anbringen der Manschette am linken Arm
- IT** Applicazione del bracciale sul braccio sinistro
- ES** Colocación del manguito en el brazo izquierdo
- NL** De manchet op de linkerarm aanbrengen
- RU** Расположение манжеты на левой руке
- TR** Kolluğun Sol Kola Takılması
- AR** لف الشريط الضاغط على الذراع الأيمن



#### 3 Tube side of the cuff should be 1 - 2 cm above the inside elbow.

- FR** Le côté tuyau du brassard doit être positionné 1 à 2 cm au-dessus de l'intérieur du coude.
- DE** Das Manschettenstück mit dem Schlauch muss 1 bis 2 cm oberhalb des Ellbogens liegen.
- IT** Il lato del bracciale con il tubo deve trovarsi al di sopra del gomito interno, a una distanza di circa 1 o 2 cm.
- ES** El lado del tubo del manguito deberá quedar 1 o 2 cm por encima de la parte interna del codo.
- NL** De kant met de slang van de manchet moet 1 - 2 cm boven de binnenkant van de elleboog liggen.
- RU** Край манжеты с трубкой должен находиться на 1–2 см выше локтевого сгиба.
- TR** Kolluğun boru tarafı, dirseğin 1 ila 2 cm üstünde olmalıdır.

**AR** يجب أن يرتفع جانب الخرطوم من الشريط الضاغط من ١ إلى ٢ سم عن المرفق.

#### 4 Make sure that air tube is on the inside of your arm and wrap the cuff securely so it can no longer slip round.

- FR** Assurez-vous que le tuyau à air se trouve du côté intérieur de votre bras et enroulez fermement le brassard de manière qu'il ne puisse plus tourner.
- DE** Stellen Sie sicher, dass der Luftschlauch an der Arminnenseite sitzt, und befestigen Sie die Manschette sicher, so dass sie nicht verrutscht.
- IT** Assicursarsi che il tubo dell'aria si trovi all'interno del braccio e avvolgere il bracciale saldamente in modo che non possa ruotare.
- ES** Asegúrese de que el tubo de aire se encuentra en la cara interna del brazo y enrolle el manguito con firmeza para que no pueda deslizarse.
- NL** Zorg ervoor dat de luchtslang zich aan de binnenkant van uw arm bevindt en wikkel de manchet stevig rond uw arm zodat deze niet meer kan wegglijden.
- RU** Убедитесь, что воздуховодная трубка находится на внутренней поверхности плеча и надежно оберните манжету, чтобы она не прокручивалась вокруг руки.
- TR** Hava borusunun kolunuzun iç tarafında olduğundan emin olun ve kollağı kaymayacak şekilde sabit şekilde sarın.

**AR** تأكد من أن خرطوم الهواء على الجانب الداخلي من ذراعك ولف الشريط الضاغط بإحكام بحيث لا ينزلق حول الذراع.

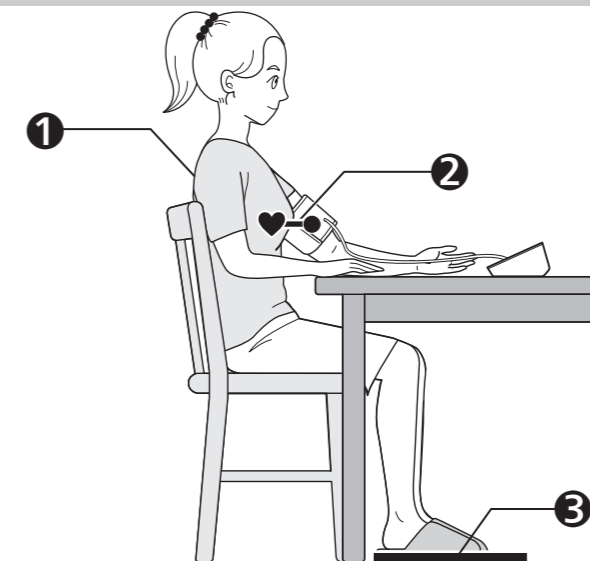
#### If taking measurements on the right arm, refer to:

- FR** Pour la prise de mesures au bras droit, voir :
- DE** Bei Messungen am rechten Arm siehe:
- IT** Se la misurazione viene eseguita al braccio destro, fare riferimento a:
- ES** Si va a realizar mediciones en el brazo derecho, consulte:
- NL** Als u metingen aan de rechterarm uitvoert, raadpleeg dan:
- RU** При измерении на правой руке см.
- TR** Sağ koldan ölçüm yapıyorsanız aşağıdakilere bakın:
- AR** في حال إجراء القياس على الذراع الأيمن، ارجع إلى:



#### 5 Sitting Correctly

- FR** Position assise correcte
- DE** Korrekte Körperhaltung
- IT** Come sedere nel modo corretto
- ES** Cómo sentarse correctamente
- NL** Correcte zitten
- RU** Правильная поза при измерении
- TR** Düzgün Oturma
- AR** الجلوس بشكل صحيح



#### 1 Sit comfortably with your back and arm supported.

- FR** S'asseoir confortablement de manière à ce que le dos et le bras soient bien soutenus.
- DE** Bequem hinsetzen, mit dem Rücken anlehnen und den Arm auf eine Unterlage legen.
- IT** Sedere comodamente con la schiena e il braccio ben sostenuti.
- ES** Siéntese cómodamente de modo que la espalda y el brazo estén bien apoyados.
- NL** Neem een comfortabele zitpositie in, met uw rug en arm ondersteund.
- RU** Сядьте удобно, чтобы спина и рука опирались на что-либо.
- TR** Sirtiniz ve kolunuz desteklenerek rahat bir şekilde oturun.

**AR** اجلس بشكل مريح بحيث يكون الظهر والذراع في وضع استناد.

#### 2 Place the arm cuff at the same level as your heart.

- FR** Le brassard doit se trouver au même niveau que votre cœur.
- DE** Die Manschette auf Herzhöhe platzieren.
- IT** Posizionare il bracciale allo stesso livello del cuore.
- ES** Coloque el manguito al mismo nivel que el corazón.
- NL** Plaats de armmanchet op hetzelfde niveau als uw hart.
- RU** Манжета должна находиться на уровне сердца.
- TR** Kollağı kalbinizle aynı düzeye getirin.

**AR** ضع الشريط الضاغط للذراع في مستوى القلب نفسه.

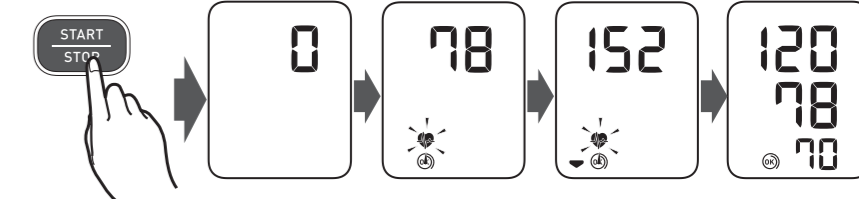
#### 3 Keep feet flat, legs uncrossed, remain still and do not talk.

- FR** Garder les pieds à plat, les jambes non croisées, ne pas bouger et ne pas parler.
- DE** Füße flach auf den Boden stellen, die Beine nicht kreuzen, still halten und nicht sprechen.
- IT** Tenere i piedi ben poggiati, non incrociare le gambe, rimanere fermi e non parlare.
- ES** Mantenga los pies planos, las piernas sin cruzar, quédese quieto y no hable.
- NL** Houd de voeten plat, benen niet gekruist, zit stil en praat niet.
- RU** Поставьте ноги ровно, не перекрещивая их, не двигайтесь и не разговаривайте.
- TR** Ayaklarınızı düz, bacaklarınızı açık tutun, hareketsiz kalın ve konuşmayın.

**AR** اجعل قدميك في وضع مسطح وساقيك في وضع متباعد وحافظ على ثباتك ولا تتحدث.

#### 6 Taking a Measurement

- FR** Réalisation d'une mesure
- DE** Vornehmen einer Messung
- IT** Misurazione
- ES** Obtención de una lectura
- NL** Een meting doen
- RU** Выполнение измерений
- TR** Ölçüm Yapma
- AR** إجراء القياس



#### When the [START/STOP] button is pressed, the measurement is taken and saved automatically.

- FR** Après une pression sur le bouton [START/STOP], la mesure démarre et le résultat est enregistré automatiquement.
- DE** Beim Drücken der Taste [START/STOP] erfolgt die Messung. Die Messwerte werden automatisch gespeichert.
- IT** Quando si preme il pulsante [START/STOP], la misurazione viene eseguita e salvata automaticamente.
- ES** Al pulsar el botón [START/STOP], se obtiene la medición, que se guarda automáticamente.
- NL** Wanneer op de knop [START/STOP] wordt gedrukt, wordt de meting automatisch uitgevoerd en opgeslagen.
- RU** После того, как кнопка [START/STOP] нажата, измерение выполняется и сохраняется автоматически.
- TR** [START/STOP] düğmesine basıldığında ölçüm yapılır ve otomatik olarak kaydedilir.

**AR** عند الضغط على زر [START/STOP]، يتم إجراء القياس وحفظه تلقائيًا.

#### If your systolic pressure is more than 210 mmHg:

After the arm cuff starts to inflate, press and hold the [START/STOP] button until the monitor inflates 30 to 40 mmHg higher than your expected systolic pressure.

#### FR Si votre pression systolique est supérieure à 210 mmHg :

Lorsque le brassard se gonfle, appuyer sur le bouton [START/STOP] et le maintenir enfoncé jusqu'à ce que le tensiomètre atteigne une pression de gonflage supérieure de 30 à 40 mmHg à votre pression systolique attendue.

#### DE Wenn Ihr systolischer Druck höher ist als 210 mmHg:

Nachdem die Manschette begonnen hat, sich aufzupumpen, drücken Sie die [START/STOP]-Taste, und halten Sie sie gedrückt, bis ein Druck von 30 bis 40 mmHg über Ihrem erwarteten systolischen Druck erreicht ist.

#### IT Se la pressione sistolica è superiore a 210 mmHg:

Quando il bracciale inizia a gonfiarsi, premere e mantenere premuto il pulsante [START/STOP] finché il misuratore non raggiunge una pressione da 30 a 40 mmHg superiore rispetto al valore di pressione sistolica atteso.

#### ES En caso de que su presión arterial sistólica esté por encima de 210 mmHg:

Una vez que el manguito comience a inflarse, mantenga pulsado el botón [START/STOP] hasta que el monitor indique que el inflado está entre 30 y 40 mmHg por encima de la presión arterial sistólica estimada.

#### NL Als uw systolische druk hoger is dan 210 mmHg:

Zodra de armmanchet wordt opgepompt, houdt u de knop [START/STOP] ingedrukt totdat de meter 30 tot 40 mmHg hoger aangeeft dan uw verwachte systolische druk.

#### RU Если систолическое давление выше 210 мм.рт.ст.:

После того, как началось автоматическое нагнетание воздуха в манжету, нажмите и удерживайте кнопку [START/STOP] до тех пор, пока электронный блок не поднимет давление до значения, превышающего ожидаемое систолическое давление на 30–40 мм рт. ст.

#### TR Sistolik basıncınız 210 mmHg'den fazlaysa:

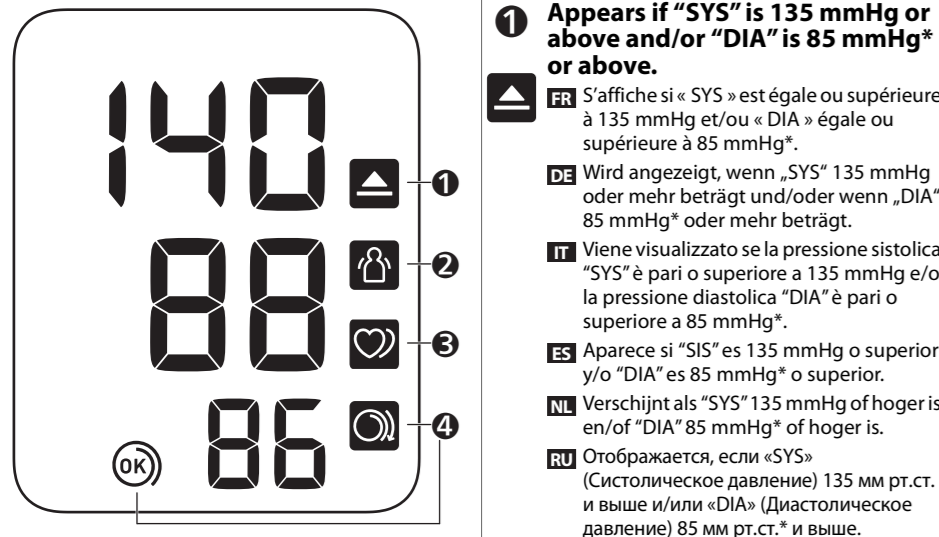
Kolluk şişmeye başladıktan sonra, [START/STOP] düğmesine basın ve ölçüm cihazı beklediğiniz sistolik basınç değerinden 30 ila 40 mmHg daha fazla şişene kadar basılı tutun.

**AR** إذا كان ضغط الدم الانقباضي أكثر من ٢١٠ ملليمترات زئبقية:

بعد بدء انتفاخ الشريط الضاغط للذراع، اضغط مع الاستمرار على الزر [START/STOP] (بدء/إيقاف) حتى يقوم الجهاز بالفتح من ٣٠ إلى ٤٠ ملليمترات زئبقياً أعلى من قيمة ضغط الدم الانقباضي المتوقعة لديك.

## 7 Checking Readings

<b>FR</b> Vérification des résultats	<b>NL</b> Metingen bekijken
<b>DE</b> Prüfen der Messwerte	<b>RU</b> Проверка результатов
<b>IT</b> Controllo dei risultati	<b>TR</b> Ölçüm Değerlerini Kontrol Etme
<b>ES</b> Comprobación de lecturas	التحقق من القراءات <b>AR</b>



### 1 Appears if "SYS" is 135 mmHg or above and/or "DIA" is 85 mmHg\* or above.

- FR** S'affiche si « SYS » est égale ou supérieure à 135 mmHg et/ou « DIA » égale ou supérieure à 85 mmHg\*.
- DE** Wird angezeigt, wenn „SYS“ 135 mmHg oder mehr beträgt und/oder wenn „DIA“ 85 mmHg\* oder mehr beträgt.
- IT** Viene visualizzato se la pressione sistolica "SYS" è pari o superiore a 135 mmHg e/o la pressione diastolica "DIA" è pari o superiore a 85 mmHg\*.
- ES** Aparece si "SYS" es 135 mmHg o superior y/o "DIA" es 85 mmHg\* o superior.
- NL** Verschijnt als "SYS" 135 mmHg of hoger is en/of "DIA" 85 mmHg\* of hoger is.
- RU** Отображается, если «SYS» (Систолическое давление) 135 мм рт.ст. и выше и/или «DIA» (Диастолическое давление) 85 мм рт.ст.\* и выше.
- TR** "SYS" 135 mmHg ya da üstünde olduğunda ve/veya "DIA" 85 mmHg\* ya da üstünde olduğunda görünür.

**AR** تظهر إذا كان "SYS" يبلغ ١٣٥ ملممترًا زئبقيًا أو أكثر و/أو "DIA" ٨٥ ملممترًا زئبقيًا أو أكثر.

### 2 Appears when your body moves during a measurement. Remove the arm cuff, wait 2 - 3 minutes and try again.

- FR** S'affiche si vous bougez pendant une mesure. Retirer le brassard, attendre 2 à 3 minutes et essayer à nouveau.
- DE** Wird angezeigt, wenn Sie sich während der Messung bewegen. Nehmen Sie die Manschette ab, warten Sie 2-3 Minuten und versuchen Sie es erneut.
- IT** Viene visualizzato se l'utilizzatore si muove durante la misurazione. Rimuovere il bracciale, attendere 2-3 minuti e riprovare.
- ES** Aparece cuando se mueve el cuerpo durante una medición. Retire el manguito, espere unos 2 o 3 minutos e inténtelo de nuevo.
- NL** Verschijnt wanneer uw lichaam tijdens een meting beweegt. Verwijder de armmanchet, wacht 2-3 minuten en probeer het opnieuw.
- RU** Отображается при движении тела во время измерения. Снимите манжету, подождите 2-3 минуты и попробуйте еще раз.
- TR** Bir ölçüm esnasında vücudunuz hareket ettiğinde görünür. Kolluğu çıkarın, 2 - 3 dakika bekleyip tekrar deneyin.

**AR** تظهر عند تحرك جسمك في أثناء عملية القياس. قم بإزالة الشريط الضاغط للذراع وانتظر من ٢ إلى ٣ دقائق وحاول مرة أخرى.

### 3 Appears when an irregular rhythm\*\* is detected during a measurement. If it appears repeatedly, OMRON recommends to consult your physician.

- FR** S'affiche lorsqu'un rythme irrégulier\*\* est détecté pendant une mesure. S'il s'affiche à plusieurs reprises, OMRON recommande de consulter votre médecin.
- DE** Wird angezeigt, wenn während einer Messung ein unregelmäßiger Herzschlag\*\* festgestellt wird. Wird das Symbol wiederholt angezeigt, empfiehlt OMRON, sich an Ihren Arzt zu wenden.
- IT** Viene visualizzato se nel corso di una misurazione viene rilevato un ritmo cardiaco irregolare\*\*. Se il simbolo appare ripetutamente, OMRON consiglia di consultare il medico curante.
- ES** Aparece cuando se detecta un ritmo irregular\*\* durante una medición. Si aparece varias veces, OMRON recomienda que consulte a su médico.
- NL** Verschijnt wanneer tijdens een meting een onregelmatig ritme\*\* wordt gedetecteerd. Als dit herhaaldelijk verschijnt, raadt OMRON aan om uw arts te raadplegen.
- RU** Отображается, если при измерении определяется нерегулярный ритм\*\*. Если этот символ отображается неоднократно, компания OMRON рекомендует обратиться к лечащему врачу.
- TR** Bir ölçüm esnasında düzensiz ritim\*\* saptandığında görünür. Tekrarlı şekilde görünürse OMRON doktorunuza danışmanızı önerir.

**AR** تظهر عند اكتشاف عدم انتظام ضربات القلب\*\* في أثناء عملية القياس. عند ظهورها بشكل متكرر، توصي OMRON باستشارة طبيبك.

### 4 Cuff is tight enough.

- FR** Le brassard est suffisamment serré.
- DE** Manschette sitzt ausreichend straff.
- IT** Il bracciale è stretto a sufficienza.
- ES** El manguito está lo suficientemente prieto.
- NL** Manchet zit strak genoeg.
- RU** Манжета затянута достаточно туго.
- TR** Kolluk yeterince sikidir.

**AR** الشريط الضاغط محكم بما يكفي.

### 4 Apply cuff again MORE TIGHTLY.

- FR** Poser le brassard en le serrant davantage.
- DE** Manschette STRAFFER ziehen.
- IT** Applicare di nuovo il bracciale STRINGENDOLO DI PIÙ.
- ES** Vuelva a poner el manguito MÁS PRIETO.
- NL** Breng de manchet STRAKKER aan.
- RU** Наложите манжету еще раз БОЛЕЕ ТУГО.
- TR** Kolluğu tekrar, DAHA SIKI bir şekilde takın.

**AR** لف الشريط الضاغط مرة أخرى بشكل أكثر إحكامًا.

### \*The high blood pressure definition is based on the 2018 ESH/ESC Guidelines.

- FR** \*La définition de l'hypertension est basée sur les recommandations ESH/ESC 2018.
- DE** \*Die Definition für Bluthochdruck basiert auf den 2018 ESH/ESC Richtlinien.
- IT** \*La definizione di alta pressione arteriosa si basa sulle linee guida 2018 di ESH/ESC.
- ES** \*La definición de presión arterial alta se basa en las guías 2018 ESH/ESC.
- NL** \*De definitie van hoge bloeddruk is gebaseerd op de ESH/ESC-richtlijnen uit 2018.
- RU** \*Определение высокого артериального давления основано на Рекомендациях 2018 ESH/ESC.
- TR** \*Yüksek kan basıncı tanımı, 2018 ESH/ESC Kilavuzlarını temel alır.

**AR** \*تعريف ضغط الدم المرتفع يستند إلى إرشادات الجمعية الأوروبية لفرط ضغط الدم (ESH)/الجمعية الأوروبية لطب القلب (ESC) لعام 2018.

### \*\*An irregular heart beat rhythm is defined as a rhythm that is 25 % less or 25 % more than the average rhythm detected during a measurement.

- FR** \*\*Un rythme cardiaque irrégulier est défini comme un rythme inférieur ou supérieur de 25 % au rythme moyen détecté durant une mesure.
- DE** \*\*Ein unregelmäßiger Herzschlag ist definiert als ein Herzrhythmus, der weniger als 25 % oder mehr als 25 % des mittleren Herzrhythmus beträgt, der während der Blutdruckmessung erkannt wird.
- IT** \*\*Si definisce ritmo cardiaco irregolare un ritmo cardiaco inferiore del 25% o superiore del 25% rispetto al ritmo medio rilevato durante una misurazione.
- ES** \*\*Latido cardiaco irregular se define como un ritmo que es un 25 % menor o un 25 % mayor que el ritmo medio detectado durante una medición.
- NL** \*\*Een onregelmatig hartslagritme wordt gedefinieerd als een ritme dat 25% lager of 25% hoger is dan het gemiddelde ritme dat tijdens een meting wordt gedetecteerd.
- RU** \*\*Нерегулярный ритм сердцебиения — это ритм, который на 25% медленнее или быстрее измеренного среднего ритма.
- TR** \*\*Düzensiz kalp atışı ritmi, bir ölçüm sırasında saptanan ortalamadan %25 daha düşük veya %25 daha yüksek ritim olarak tanımlanır.

**AR** \*\*تعرف اضطراب ضربات القلب بأنه نظم أقل من النظم الطبيعي الذي يتم اكتشافه في أثناء عملية القياس بمعدل ٢٥٪ أو أكثر منه بمعدل ٢٥٪.

## Error messages or other problems? Refer to:

- FR** Messages d'erreur ou autres problèmes ? Voir :
- DE** Weitere Fehlermeldungen oder Probleme siehe:
- IT** Messaggi di errore o altri problemi? Fare riferimento a:
- ES** ¿Hay mensajes de error u otros problemas? Consulte:
- NL** Foutmeldingen of andere problemen? Raadpleeg:
- RU** Сообщения об ошибках или другие неисправности? См.
- TR** Hata mesajları veya başka sorunlar mı var? Bkz:



Instruction Manual **AR**  
1.

## 8 Using Memory Functions

- FR** Utilisation des fonctions de mémoire
- DE** Verwendung der Speicherfunktionen
- IT** Uso delle funzioni di memoria
- ES** Uso de las funciones de memoria
- NL** Geheugenfuncties gebruiken
- RU** Использование функции памяти
- TR** Hafıza Fonksiyonunun Kullanılması

استخدام وظائف الذاكرة **AR**

### 8.1 Readings Stored in Memory

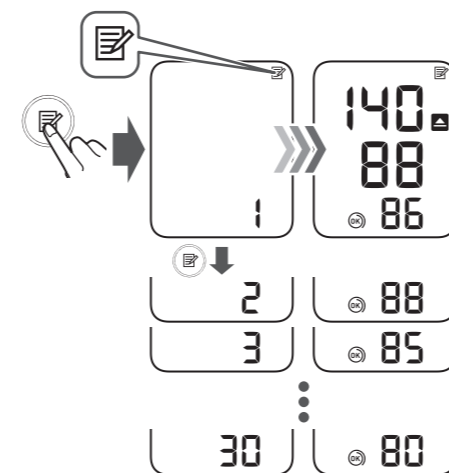
- FR** Mesures stockées en mémoire
- DE** Gespeicherte Messwerte
- IT** Risultati conservati in memoria
- ES** Lecturas guardadas en la memoria
- NL** Metingen opgeslagen in het geheugen
- RU** Сохранение результатов в памяти
- TR** Hafızaya Kaydedilen Değerler

**AR** تم تخزين القراءات في الذاكرة

### Up to 30 readings are stored.

- FR** Jusqu'à 30 mesures sont stockées.
- DE** Es werden bis zu 30 Messwerte gespeichert.
- IT** Vengono conservati fino a 30 risultati.
- ES** Se almacenan hasta 30 lecturas.
- NL** Er kunnen tot 30 meetwaarden worden opgeslagen.
- RU** Сохраняется до 30 результатов.
- TR** 30 adede kadar ölçüm değeri saklanır.

**AR** يصل عدد القراءات المخزنة إلى ٣٠ قراءة.



## 9 Other Settings

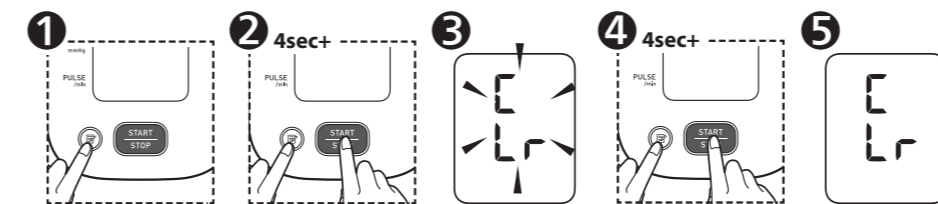
- FR** Autres réglages
- DE** Weitere Einstellungen
- IT** Altre impostazioni
- ES** Otros ajustes
- NL** Andere instellingen
- RU** Прочие настройки
- TR** Diğer Ayarlar

الإعدادات الأخرى **AR**

### 9.1 Restoring to the Default Settings

- FR** Réinitialisation aux réglages par défaut
- DE** Wiederherstellen der Standardeinstellungen
- IT** Ripristino delle impostazioni predefinite
- ES** Restablecimiento a los ajustes de fábrica
- NL** De standaardinstellingen herstellen
- RU** Восстановление настроек по умолчанию
- TR** Varsayılan Ayarları Geri Yükleme

استعادة الإعدادات الافتراضية **AR**



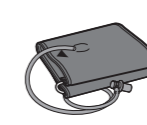
## 10 Optional Medical Accessories

- FR** Accessoires médicaux optionnels
- DE** Optionales medizinisches Zubehör
- IT** Accessori medicali opzionali
- ES** Accesorios médicos opcionales
- NL** Optionele medische accessoires
- RU** Аксессуары, которые пользователь, при необходимости, может приобрести отдельно от комплекта поставки медицинского изделия
- TR** Opsiyonel Tıbbi Aksesuarlar

الملحقات الطبية الاختيارية **AR**



Wide Range Soft Cuff  
HEM-RML31  
22 - 42 cm



Small Cuff  
HEM-CS24  
17 - 22 cm

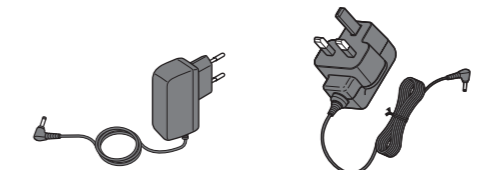
Do not throw the air plug away. The air plug can be applicable to the optional cuff.

- FR** Ne pas jeter la prise de gonflage. La prise de gonflage peut être utilisée pour le brassard en option.
- DE** Entsorgen Sie den Luftschlauchstecker nicht. Der Luftschlauchstecker wird für die optionale Manschette verwendet.
- IT** Non gettare via l'attacco del tubo dell'aria. L'attacco del tubo dell'aria può essere applicato al bracciale opzionale.
- ES** No tire el conector para tubo de aire. El conector para tubo de aire puede ser utilizado con el manguito opcional.
- NL** Gooi de plug van de luchtslang niet weg. De plug van de luchtslang kan worden gebruikt op de optionele manchet.

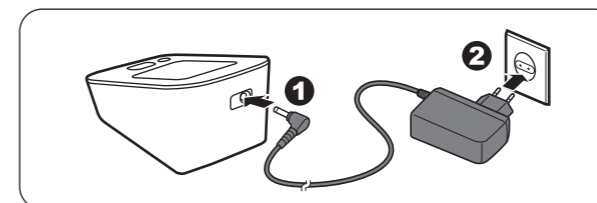
**RU** Не выбрасывайте воздушный штекер. Он может подойти к дополнительной манжете.

**TR** Hava tıpasını atmayın. Hava tıpası isteğe bağlı kolluğa uygulanabilir.

**AR** لا تتخلص من سداة الهواء. يمكن استعمال سداة الهواء مع الشريط الضاغط الاختياري.



AC Adapter  
HHP-CM01 HHP-BFH01



## https://www.omron-healthcare.com/

<p>Manufacturer Fabricant Hersteller</p>	<p>Produttore Fabricante Fabrikant</p>	<p>Производитель Üretici</p> <p>جهة التصنيع</p>	<p><b>OMRON HEALTHCARE Co., Ltd.</b> 53, Kunotsubo, Terado-cho, Muko, KYOTO, 617-0002 JAPAN شركة امرون هيث كير المحدودة 53 كرونوتسوبو، تيرادو-تشو، موكو، كايوتو 617-0002 اليابان</p>
<p><b>EC REP</b></p> <p>EU-representative Mandataire dans l'UE</p>	<p>EU-Vertreter Rappresentante per l'UE</p> <p>Representante en la UE</p> <p>Vertegenwoordiging in de EU</p>	<p>Представитель в ЕС AB temsilcisi</p> <p>جهة التمثيل في الاتحاد الأوروبي</p>	<p><b>OMRON HEALTHCARE EUROPE B.V.</b> Scorpius 33, 2132 LR Hoofddorp, THE NETHERLANDS www.omron-healthcare.com</p>
<p>Importer in EU</p>	<p>Importatore per l'UE</p>	<p>Импортер в ЕС</p>	<p><b>OMRON HEALTHCARE MANUFACTURING VIETNAM CO., LTD.</b> No.28 VSIP II, Street 2, Vietnam-Singapore Industrial Park II, Binh Duong Industry-Services-Urban Complex, Hoa Phu Ward, Thu Dau Mot City, Binh Duong Province, Vietnam</p>
<p>Importateur dans l'UE</p>	<p>Importador en la UE</p>	<p>AB'de l'halatçı</p>	<p>شركة تصنيع</p>
<p>Importeur in der EU</p>	<p>Importeur en la UE</p>	<p>المستورد في الاتحاد الأوروبي</p>	<p><b>OMRON HEALTHCARE UK LTD.</b> Opal Drive, Fox Milne, Milton Keynes, MK15 0DG, UK www.omron-healthcare.com/distributors</p>
<p>Subsidiaries Succursales Niederlassungen</p>	<p>Consociate Empresas filiales Dochterondernemingen</p>	<p>Филиалы Yan Kuruluşlar</p> <p>الفرع التابعة</p>	<p><b>OMRON MEDIZINTECHNIK HANDELSGESELLSCHAFT mbH</b> www.omron-healthcare.com/distributors</p>
<p>Issue Date / Date de publication / Ausgabedatum / Data di pubblicazione / Fecha de publicación / Utgiftedatum / Дата выпуска / Teslim Tarihi / تاريخ الإصدار</p>	<p>2023-08-04</p>	<p>Made in Vietnam / Fabriqué en Vietnam / Hergestellt in Vietnam / Prodotto in Vietnam / Fabricado en Vietnam / Geoproduceerd in Vietnam / صنع في فيتنام</p>	<p><b>OMRON SANTÉ FRANCE SAS</b> www.omron-healthcare.com/distributors</p>